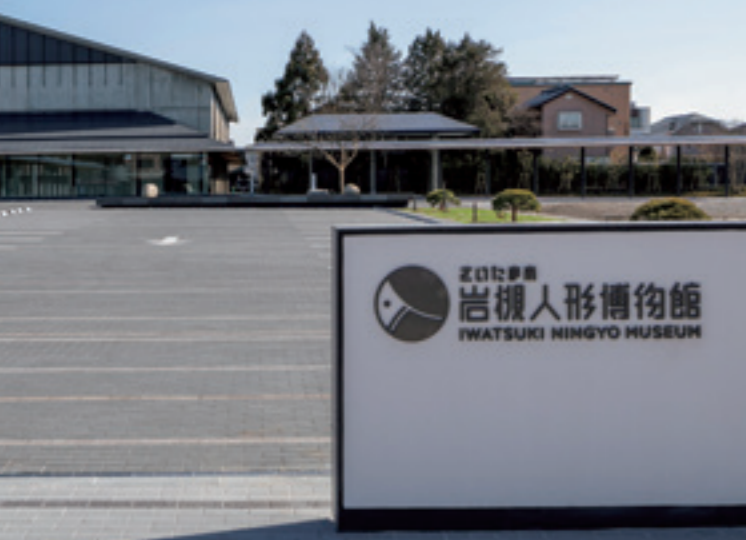


2020년 2월 22일, “인형의 고향” 이와쓰키에서 사이타마시 이와쓰키 인형박물관이 오픈되었습니다. 이와쓰키 인형박물관은 인형과 인형 문화에 관한 자료 수집, 보존, 조사 연구를 실시하고, 전시와 교육 보급 활동 등을 통해 많은 분들에게서 인형에 대해 친숙함을 느낄 수 있도록 노력할 것입니다. 누구든 편하게 즐길 수 있는 시설이 되도록 노력함과 동시에, 일본문화 속에 숨겨진 인형의 아름다움과 역사를 관조하여 그 매력과 심오함을 널리 국내외로 알려나가는 박물관이 되고자 합니다.



## 일본의 인형



일본의 인형은 신앙적 배경 하에 탄생했습니다. 그러나 이윽고 인형의 역할이 넓어지면서 에도시대에는 완구나 감상용으로서 경사스럽고 화려한 존재로 발전해 갔습니다. 그 대표적인 것이 “히나마쓰리” 때 장식하는 히나 인형입니다. 또한 쇼와시대 이후에는 인형이 예술의 한 장르로 평가 받으며 일본 특유의 다양한 인형문화가 형성되었습니다.

고쇼 인형 닭싸움(부분) 에도시대

**개관 시간:** 오전 9시~오후 5시 \*입관은 폐관시간 30분 전까지

**휴관일:** 월요일(공휴일인 경우는 개관)/연말연시(12월 28일~1월 4일)  
\*임시로 휴관 또는 개관하는 경우가 있습니다.

**관람료:**  
일반/300엔 (단체: 200엔, 연간 패스: 1,030엔)  
고등학생·대학생·만 65세 이상/150엔 (단체: 100엔, 연간 패스: 510엔)  
초등학생·중학생/100엔 (단체: 50엔, 연간 패스: 300엔)  
\*장애자수첩을 소지하신 분과 그 동반자 1명은 50% 할인해 드립니다.  
\*단체는 20명 이상.

**[교통 안내]**

●전차를 이용하실 경우  
도부 어반파크라인(노다선) “이와쓰키역” 에서 걸어서 약 10분  
\*이와쓰키역까지 걸리는 시간은 오미야역에서 약 12분입니다.

●자가용을 이용하실 경우  
도호쿠 고속도로 “이와쓰키” 출구에서 약 5.5 km, 약 12분  
\*내관자용 주차장은 보통승용차 28대분, 휠체어 2대분, 대형버스 2대분이 마련되어 있습니다. 또한 옆에 있는 변화교류관 이와쓰키와 공용입니다.

우편번호339-0057 사이타마현 사이타마시 이와쓰키구 혼초 6초메 1-1  
Tel.048-749-0222 Fax.048-749-0225  
https://ningyo-muse.jp/



한국어

사이타마시

# 사이타마 이와쓰키 인형박물관에 오신 것을 환영합니다



[시설 개요]	구조: 철근 콘크리트 건물, 일부 철골 건축
부지면적: 7,543.41 m <sup>2</sup>	층수: 지상 1층
연면적: 2,029.07 m <sup>2</sup>	설비: 전시실 1~3, 회의실, 뮤지엄숍

## 인형의 고향 이와쓰키

에도시대에 “히나마쓰리”를 지내는 풍습이 확산되자 니혼바시 깃칸다나 등에 히나 시장과 가부토 시장이 서게 되면서 에도에 인형 문화가 꽃 피었습니다. 그 공급지로서 고노스, 고시야야 등, 부슈(현재의 사이타마현을 포함할 지역)의 여러 마을에서 인형 제조가 시작되었습니다. 이와쓰키가 본격적 산지가 된 것은 다이쇼 시대 이후입니다. 관동대지진과 제2차 세계대전의 영향으로 도묘의 기술이 유입되면서 고도 경제성장기에 일대의 제작 거점으로서 인형 산업을 지탱해 왔습니다. 지금도 거리를 걷고 있으면 인형점이나 공방 간판들이 즐비하여 “인형의 고향”다운 분위기를 느낄 수 있습니다.



쇼와 40년대의 이와쓰키역 앞 거리

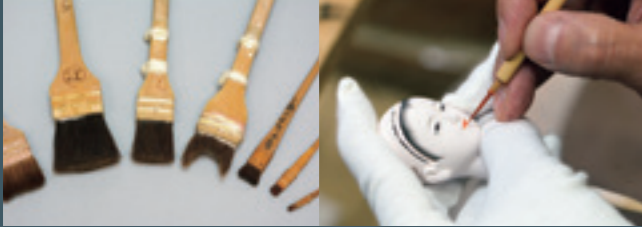


짚을 탄 것에 끼운 인형 머리

## 전시 안내

### 전시실 1 — 사이타마의 인형 제조

사이타마현은 일본 최대의 인형 산지입니다. 이 전시실에서는 이와쓰키를 중심으로 한 인형 제조에 대해 소개합니다. 인형 제작 도구와 재료, 현내에서 만들어진 인형, 문헌자료 등을 전시하고, 그 외에도 인형 장인들의 제작 풍경을 영상으로 만날 수 있습니다.



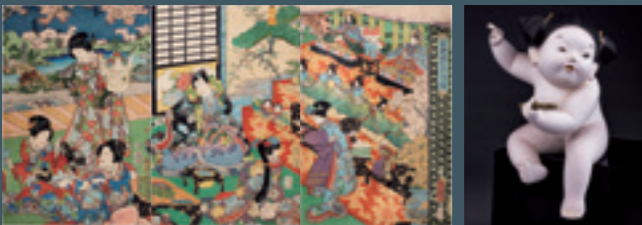
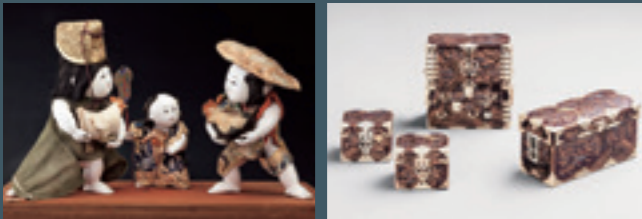
인형 제작 도구(붓)

인형 제작 풍경(인공 그리기)

### 전시실 2 — 수집품 전시 일본의 인형

이 전시실에서는 우리 박물관이 소장한 인형 수집품 중에서 다양한 일본인형을 전시합니다. hina 인형, 고쇼 인형, 가모 인형 등, 양식이 넘치는 인형들을 감상하시기 바랍니다.

※전시 내용이 때때로 변경됩니다. 자세한 전시자료에 대해서는 문의하시기 바랍니다.



왼쪽 위 / 고쇼 인형 닭싸움 에도시대

오른쪽 위 / 차단 상아 세공 마키에 hina도구 에도시대

왼쪽 아래 / 우키요에 미쓰에히메 hina놀이 그림 우타가와 구니사다(3대 도요쿠니) 작품 만엔2년(1861)

오른쪽 아래 / 동심회적(피리를 가지고 놀고 있는 아이) 노구치 미즈히코 쇼와31년(1956)

### 전시실 3 — 기획전시실

인형에 관한 전람회를 개최합니다. 자세한 것은 박물관 홈페이지 또는 종합안내 등에서 확인하시기 바랍니다.

※전시 변경 등으로 폐실하는 기간이 있으므로 주의하시기 바랍니다.

## 이와쓰키 인형박물관의 수집품

이와쓰키 인형박물관은 일본과 해외의 다양한 인형 및 인형과 관련한 자료를 소장하고 있습니다.

### 절구



히나단(상단/이누바코, 코킨비나 중단/즈이진, 츠쿠네, 고닌바야시 하단/호우코, hina도구) 에도 - 메이지 시대

### 향토



하나마키 흙인형 사마운공의 독 깨기 에도시대

### 창작



모모타로 히라타 고요 쇼와시대

### 고전



고쇼 인형 나동(벌거벗은 아이) 에도시대



가모 인형 칠복신 에도시대

### 세계



태국의 장난감 코끼리(하리코 조형물) 20세기

### 회화·고전적



『히나 백종』구보타 베이사이 역음/니시자와 테키호 편저 다이쇼 4년(1915)

## 니시자와 데키호와 이와쓰키 인형박물관



니시자와 데키호 초상화 니시자와 완구문화연구소(자택)에서 쇼와시대

●이와쓰키 인형박물관의 소장품은 니시자와 데키호(1889~1965)의 수집품을 중심으로 하고 있습니다. 데키호는 화단에서 활약한 일본의 화가로서, 인형완구 연구가, 수집가로서도 잘 알려졌으며, 인형문화의 발전과 보급에 전력을 다했습니다. 데키호가 모은 인형들은 질이 높고 폭넓은 장르가 특징입니다.

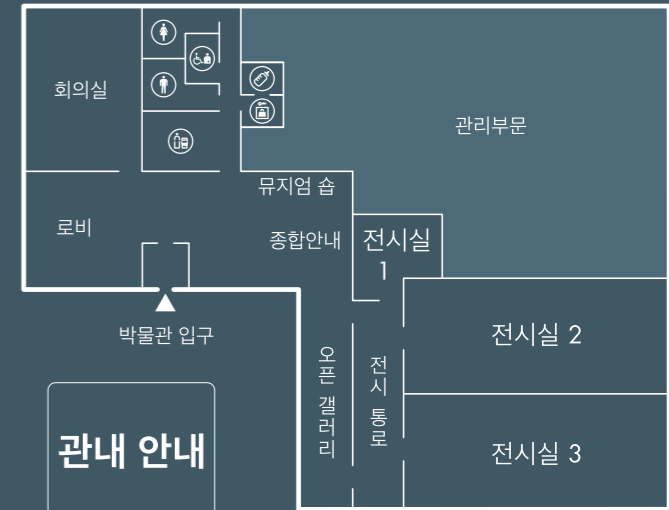
**【교육, 보급 활동】** 전시와 관련한 강좌 및 체험학습을 실시합니다. 어린이뿐만 아니라 어른도 즐길 수 있도록

폭넓은 연령층을 대상으로 하는 프로그램을 기획합니다. 인형과 인형에 관한 문화를 이해하는 계기가 될 수 있도록 “보기”,

“알아보기”, “만들기(체험)” 등의 기획을 마련하였으므로 꼭 한 번 참여해 보시기 바랍니다.



현관홀



관내 안내

- 여자화장실
- 남자화장실
- 다목적화장실
- 음료 코너
- 수유실
- 코인 로커

### 【뮤지엄숍, 카페】

뮤지엄숍에는 이와쓰키 인형박물관이 발행하는 간행물 이외에 오리지널 굿즈 등을 갖추고 있습니다. 카페에서는 가벼운 식사와 음료 등을 즐기실 수 있습니다.



뿔길 입구부터의 통로