

埼玉市岩槻人偶博物馆将于2020年2月22日在被誉为“人偶之乡”的岩槻地区正式对外开放。岩槻人偶博物馆内收集、保存了大量人偶及人偶文化相关资料,在此不但会进行相关调查研究,同时还将通过展示、教育普及等企划活动,使更多人乐于接触人偶并加深对人偶文化的了解。

开设博物馆的目的,是为了打造一个任何人都可轻松融入的设施环境,同时让参观者通观充满日本文化气息的人偶魅力和历史,并向日本国内外广泛传播这种魅力及其精髓。



日本人偶



日本人偶在宗教背景下诞生。但是,人偶的作用迅速开始传播,到了江户时代,人偶在喜庆场面华丽登场,成为人们的玩赏或鉴赏对象,其中最具代表性的便是“女儿节”时摆设的雏人偶。此外,在昭和时代之后,人偶还被视为一种艺术,形成了日本特色的多样性人偶文化。

御所人偶 斗鸡(部分) 江户时代

开馆时间

上午 9 点~下午 5 点 ※进馆截至闭馆前 30 分钟

休馆日

星期一(节假日正常开馆)/年末年初(12月28日~1月4日)
※有时会临时休馆、开馆。

入场费

普通/300 日元(团体:200 日元, 年票:1,030 日元)
高中生、大学生、65 岁以上/150 日元(团体:100 日元, 年票:510 日元)
小学生、初中生/100 日元(团体:50 日元, 年票:300 日元)
※持有残疾人手册者、以及 1 名陪护人员可享受半价。
※团体需在 20 人以上。



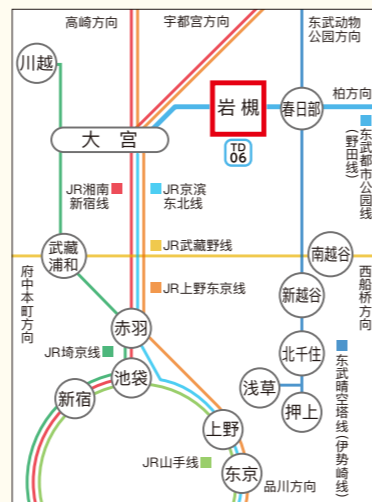
[交通指南]

●搭乘电车时

从东武都市公园线(野田线)
“岩槻站”步行约 10 分钟
※从大宫站至岩槻站所需时间约 12 分钟。

●自驾时

从东北自动车道“岩槻”出口驱车 5.5km、约 12 分钟
※参观者专用停车场设有 28 辆普通汽车专用、2 辆轮椅专用、2 辆大巴专用车位,均与旁边的岩槻热闹交流馆共用。



岩槻人形博物館
IWATSUKI NINGYO MUSEUM

邮编 339-0057 埼玉县埼玉市岩槻区本町 6-1-1
Tel.048-749-0222 Fax.048-749-0225
<https://ningyo-muse.jp/>

中文

欢迎光临

埼玉市岩槻人偶博物馆



[设施概要]

占地面积:7,543.41 m² / 建筑面积:2,029.07 m²
结构:钢筋混凝土结构、部分楼层钢结构
层数:地上 1 层 / 设备:陈列室 1~3、会议室、博物馆商店

人偶之乡 岩槻

自江户时代起,“女儿节”开始盛行,在日本桥十轩店等地开设了雏人偶及五月人偶市场,人偶文化在江户逐渐繁盛。作为人偶供应地区,鸿巣及越谷等武州(包括现在的埼玉县的地)各村也开始了人偶制作。岩槻在大正时代之后才成为正规产地。当时,由于受到关东大地震和第二次世界大战的影响,东京的技术开始流入,在经济高速发展时期作为一大制作基地扶持了人偶产业的发展。现在,当您漫步街头,随处可见人偶商店或工房招牌,四处都洋溢着“人偶之乡”的气息。



昭和 40 年代的岩槻站前街道



插在稻草捆上的人偶头部



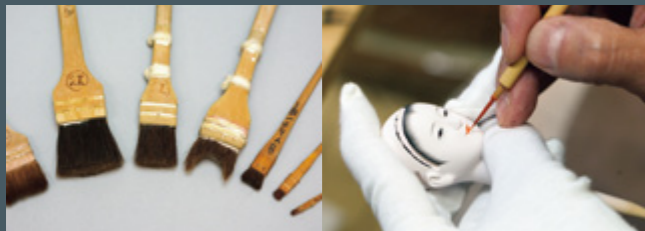
埼玉市

封面 犬管 江户时代

展览指南

陈列室1——埼玉人偶制作

埼玉县是日本最大的人偶产地。在此陈列室中，将为大家介绍以岩槻为中心的人偶制作。除了展出人偶制作道具及材料、县内制作的人偶、文献资料等以外，还可通过视频观赏手工艺人的人偶制作场景。

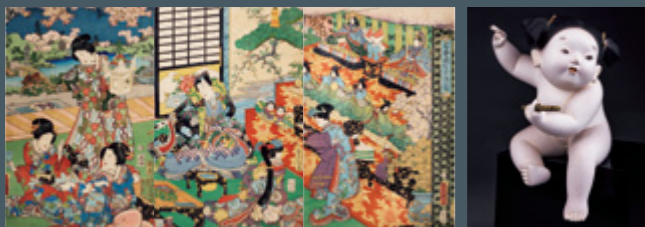
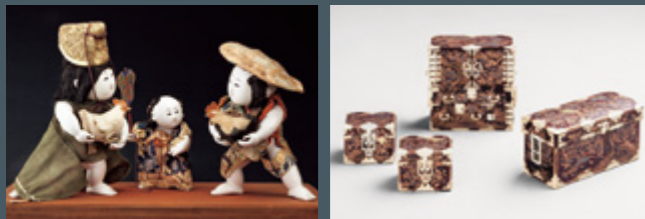


人偶制作道具(刷子)

人偶制作场景(描绘容貌)

陈列室2——珍藏品展览 日本人偶

此陈列室展出本馆收藏的人偶珍藏品，以及各种日本人偶。欢迎在此尽情观赏雏人偶以及御所人偶、加茂人偶等各种精美人偶。
※陈列品会有替换。展出资料详情请向博物馆咨询。



左上/御所人偶 斗鸡 江戸时代 右上/紫檀象牙工艺品蒔絵雛人偶道具 江戸时代

左下/浮世绘 三会姫雛人偶游戏图 歌川国贞(三代丰国)画 万延2年(1861)

右下/童心戏笛 野口光彦作 昭和31年(1956)

陈列室3——企划陈列

举办人偶相关展览会。详情请查看博物馆主页、综合指南等。
※陈列室可能会因陈列品替换等而临时关闭，敬请留意。

岩槻人偶博物馆珍藏品

岩槻人偶博物馆中珍藏了日本及世界的各种人偶及其相关资料。

传统节日



古装玩偶陈列架(上层/犬笛、古今雛 中层/隨身、御所人偶、五重奏 下层/遣子、雛人偶道具) 江戸~明治时代

古典



御所人偶 裸童 江戸时代

乡土



花卷泥偶 司马光磁缸 江戸时代

创作



桃太郎 平田乡阳作 昭和时代

世界



泰国玩具 纸糊象 20世纪

绘画·古典书籍



《雛百种》久保田米高编/西泽笛宙编著 大正4年(1915)

西泽笛宙和岩槻人偶博物馆



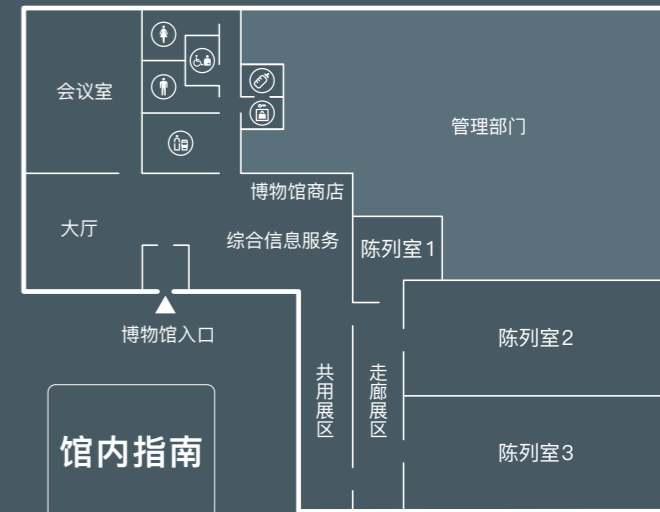
西泽笛宙肖像 于西洋玩具文化研究所(家中) 昭和时代

◎岩槻人偶博物馆的收藏品主要以西泽笛宙(1889-1965)珍藏品为主。笛宙不但是一位活跃于画坛的日本画家，也是一位知名的人偶玩具研究家、收藏家，并全力致力于人偶文化的发展和普及。笛宙所收藏的人偶均具有优质、风格迥异的特色。

【教育、普及活动】 举办展览相关讲座或体验学习活动。策划儿童及大人均可享受乐趣，以各大年龄层为对象的活动。计划通过“观赏”、“了解”、“制作(体验)”加深对人偶及其相关文化的理解。欢迎大家踊跃参与。



门厅



- 女子洗手间
- 男子洗手间
- 多功能洗手间
- 饮料供应区
- 哺乳室
- 置物柜

【博物馆商店、咖啡馆】

除了岩槻人偶博物馆发行的刊物以外，博物馆商店内还销售各种自制纪念品等。咖啡馆内提供快餐、饮料等。



从里小路入口进入的通道